

УГИБДД МВД ПО РЕСПУБЛИКЕ КРЫМ

ул. КИЕВСКАЯ, 158,
Г. СИМФЕРОПОЛЬ,
Р. КРЫМ, 295493



ТЕЛ.: (3652) 668-700,
ФАКС 668-705

ГОСАВТОИНСПЕКЦИЯ РЕСПУБЛИКИ КРЫМ НАПОМИНАЕТ **ПРАВИЛА ПОВЕДЕНИЯ ПАССАЖИРОВ** В САЛОНЕ ОБЩЕСТВЕННОГО ТРАНСПОРТА:

- **В САЛОНЕ ДЕРЖИТЕСЬ ЗА ПОРУЧНИ**, ЧТОБЫ НЕ ПОЛУЧИТЬ УШИБОВ ПРИ ВОЗМОЖНОМ РЕЗКОМ ТОРМОЖЕНИИ. ЛУЧШАЯ ТОЧКА ОПОРЫ – ПОРУЧЕНЬ НАД ГОЛОВОЙ;
- **НЕ СТОЙТЕ НА ВЫСТУПАЮЩИХ ПОДНОЖКАХ И СТУПЕНЯХ** ТРАНСПОРТНОГО СРЕДСТВА;
- **НЕ ОТВЛЕКАЙТЕ ВОДИТЕЛЯ** ВО ВРЕМЯ УПРАВЛЕНИЯ ТРАНСПОРТНЫМ СРЕДСТВОМ;
- **СТОЯТЬ В АВТОБУСЕ РЕКОМЕНДУЕТСЯ ЛИЦОМ ПО ХОДУ ДВИЖЕНИЯ** – ЭТО ПОЗВОЛИТ ЗАРАНЕЕ ЗАМЕТИТЬ ОПАСНОСТЬ И ВОВРЕМЯ НА НЕЕ СРЕАГИРОВАТЬ;
- ПЕРЕМЕЩАТЬСЯ ПО САЛОНУ АВТОБУСА ВО ВРЕМЯ ЕГО ДВИЖЕНИЯ – **НЕБЕЗОПАСНО!** ДЕРЖАТЬСЯ ЗА ПОРУЧНИ И ОСТАВАТЬСЯ НА СВОЕМ МЕСТЕ НЕОБХОДИМО ДО ПОЛНОЙ ОСТАНОВКИ ТРАНСПОРТНОГО СРЕДСТВА.

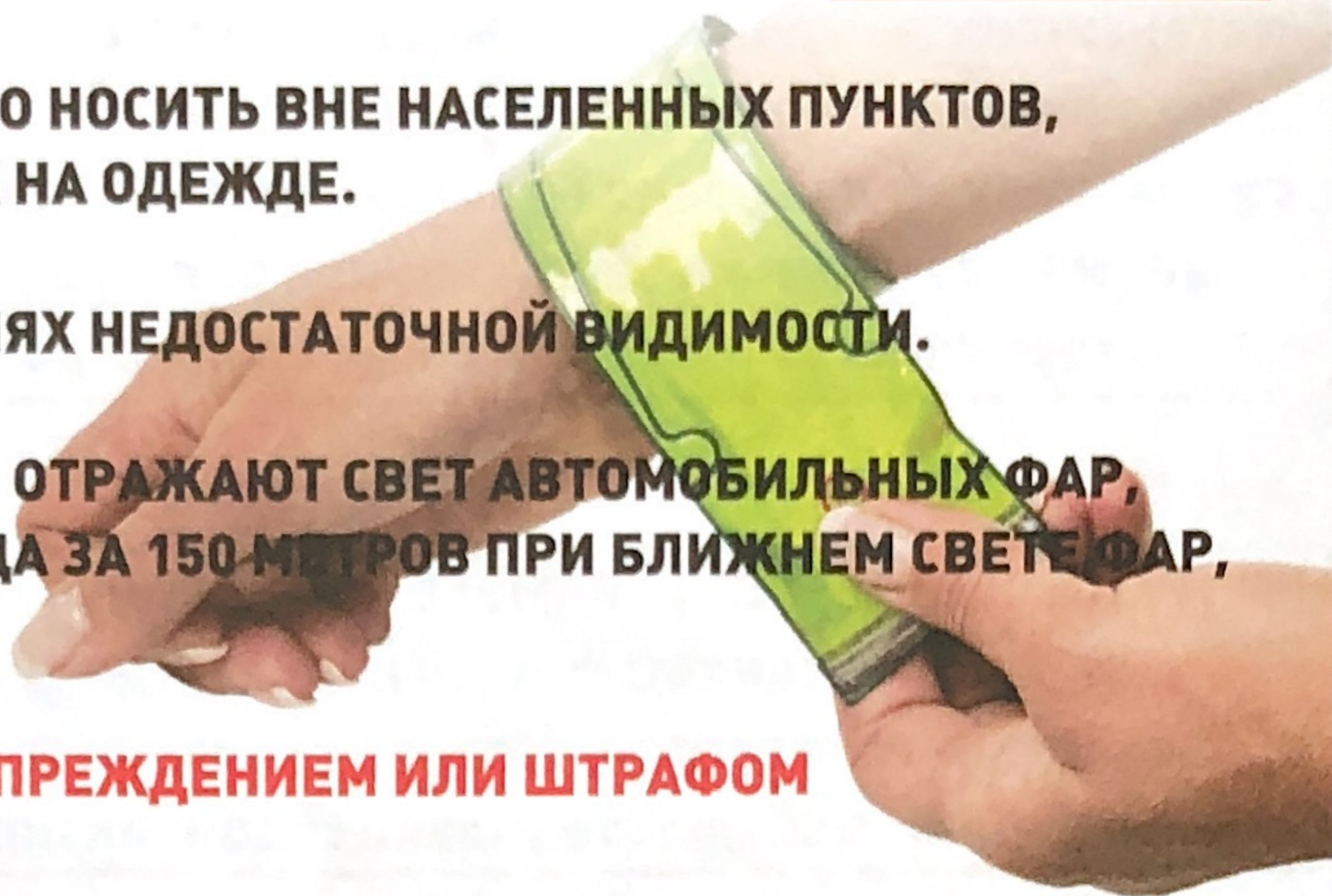
Если в результате резкого торможения автобуса падения избежать не удалось, и Вы пострадали, необходимо обратиться к кондуктору или водителю.

Водитель обязан остановить автобус, вызвать скорую медицинскую помощь и сотрудников ГИБДД для оформления происшествия. Падение пассажира в автобусе квалифицируется как дорожно-транспортное происшествие.

БЕРЕГИТЕ СЕБЯ И СВОЮ ЖИЗНЬ!

НОШЕНИЕ СВЕТОВОЗВРАЩАТЕЛЕЙ НА ДОРОГАХ ВНЕ НАСЕЛЕННЫХ ПУНКТОВ ОБЯЗАТЕЛЬНО! ЭТО ЗАКОН.

- ! СВЕТОВОЗВРАЩАТЕЛИ НЕОБХОДИМО НОСИТЬ ВНЕ НАСЕЛЕННЫХ ПУНКТОВ, ЗАКРЕПЛЯЯ В НЕСКОЛЬКИХ МЕСТАХ НА ОДЕЖДЕ.
- ! В ТЕМНОЕ ВРЕМЯ СУТОК И В УСЛОВИЯХ НЕДОСТАТОЧНОЙ ВИДИМОСТИ.
- ! СВЕТОВОЗВРАЩАЮЩИЕ ЭЛЕМЕНТЫ ОТРАЖАЮТ СВЕТ АВТОМОБИЛЬНЫХ ФАР, ГАРАНТИРУЯ ВИДИМОСТЬ ПЕШЕХОДА ЗА 150 МЕТРОВ ПРИ БЛИЖНЕМ СВЕТЕ ФАР, 400 МЕТРОВ – ПРИ ДАЛЬНЕМ.
- ! НАРУШЕНИЕ ПДД ЧЕРЕВАТО ПРЕДУПРЕЖДЕНИЕМ ИЛИ ШТРАФОМ В РАЗМЕРЕ 500 РУБЛЕЙ.



В НАСЕЛЕННЫХ ПУНКТАХ РЕКОМЕНДУЕТСЯ НОШЕНИЕ
СВЕТОВОЗВРАЩАТЕЛЕЙ В ТЕМНОЕ ВРЕМЯ СУТОК.



ПЕШЕХОД, СТАНЬ ЗАМЕТНЫМ НА ДОРОГЕ!



УГИБДД МВД ПО РЕСПУБЛИКЕ КРЫМ
ул. КИЕВСКАЯ, 158, г. СИМФЕРОПОЛЬ, Р. КРЫМ, 295493,
ТЕЛ.: (3652) 668-700, ФАКС 668-705

GIBDD 82

УВАЖАЕМЫЕ ГОСТИ И ЖИТЕЛИ РЕСПУБЛИКИ КРЫМ!

Для отдыха Вы выбрали курорты Крыма и Госавтоинспекция настоятельно рекомендует Вам ознакомиться с информацией по безопасности дорожного движения:



ИНТЕНСИВНОСТЬ ДВИЖЕНИЯ! Дороги Республики Крым отличаются высокой интенсивностью движения. Многие водители, особенно из других регионов страны, не знакомы с Крымским ландшафтом (серпантинные дороги) и не справляются с управлением в условиях плотного потока транспорта. Необходимо быть предельно внимательными на закруглениях дорог, выбирать скорость, обеспечивающую возможность постоянного контроля за движением транспортного средства.



УТОМЛЕННОЕ СОСТОЯНИЕ! Отправляясь в длительные поездки, помните, что необходимо сделать перерыв для отдыха после первых 4 часов управления транспортным средством, а также при первых признаках усталости. Останавливаясь на ночлег, выбирайте только специализированные стоянки, автокемпинги.



ВНИМАНИЕ – ДЕТИ! Особое внимание уделяйте вопросам безопасности дорожного движения при поездках с детьми. Перевозите детей в автокреслах и детских удерживающих устройствах, избегайте опасных маневров и торможений. Держите за руку детей при переходе дороги.



ПЕШЕХОД – НА ПЕРЕХОД! Являясь пешеходами, переходите проезжую часть максимально осторожно и только по пешеходным переходам, а при их отсутствии – на перекрестках по линии тротуаров или обочин. В случае отсутствия тротуара, велопешеходной, пешеходной дорожки или обочины двигайтесь по краю проезжей части только навстречу движению транспортных средств. Учитывая, что треть наездов на пешеходов совершается в темное время суток, рекомендуем дополнить свою одежду световозвращающими элементами.

Просим Вас быть предельно внимательными, дисциплинированными и вежливыми участниками дорожного движения. Желаем Вам благополучного и комфортного отдыха в Крыму! Будьте внимательны и осторожны. Берегите себя и свою жизнь!



УГИБДД МВД ПО РЕСПУБЛИКЕ КРЫМ
УЛ. КИЕВСКАЯ, 158, Г. СИМФЕРОПОЛЬ, Р. КРЫМ, 295493,
ТЕЛ: (3652) 668-700, ФАКС 668-705

GIBDD 82

УГИБДД МВД ПО РЕСПУБЛИКЕ КРЫМ



УВАЖАЕМЫЕ РОДИТЕЛИ!

- НЕ ЗАБЫВАЙТЕ КАЖДЫЙ РАЗ ПЕРЕД ВЫХОДОМ ИЗ ДОМА **НАПОМИНАТЬ РЕБЁНКУ ПРАВИЛА** БЕЗОПАСНОГО ПОВЕДЕНИЯ НА ДОРОГЕ
- КОНТРОЛИРУЙТЕ ДЕТЕЙ**, ОНИ ДОЛЖНЫ БЫТЬ ПОСТОЯННО В ЗОНЕ ВАШЕГО ВНИМАНИЯ
- ОБЪЯСНИТЕ РЕБЁНКУ, ЧЕМ ОПАСЕН ВЫХОД НА ПРОЕЗЖУЮ ЧАСТЬ **ИЗ-ЗА ПРИПАРКОВАННОГО АВТОМОБИЛЯ** И ПОЧЕМУ ОПАСНО ИГРАТЬ В БЛИЗИ ПРОЕЗЖЕЙ ЧАСТИ
- УДЕЛИТЬ ПРИСТАЛЬНОЕ ВНИМАНИЕ **ПРИМЕНЕНИЮ СВЕТОВОЗВРАЩАЮЩИХ ЭЛЕМЕНТОВ НА ОДЕЖДЕ РЕБЁНКА** В ТЁМНОЕ ВРЕМЯ СУТОК И В УСЛОВИЯХ НЕДОСТАТОЧНОЙ ВИДИМОСТИ
- ПРИ ПЕРЕВОЗКЕ ДЕТЕЙ В АВТОМОБИЛЕ** - ИСПОЛЬЗУЙТЕ ДЕТСКИЕ УДЕРЖИВАЮЩИЕ УСТРОЙСТВА И РЕМНИ БЕЗОПАСНОСТИ
- ЛИЧНЫМ ПРИМЕРОМ** ОБУЧАЙТЕ ДЕТЕЙ ПРАВИЛАМ ДОРОЖНОГО ДВИЖЕНИЯ

БЕРЕГИТЕ СВОИХ ДЕТЕЙ!

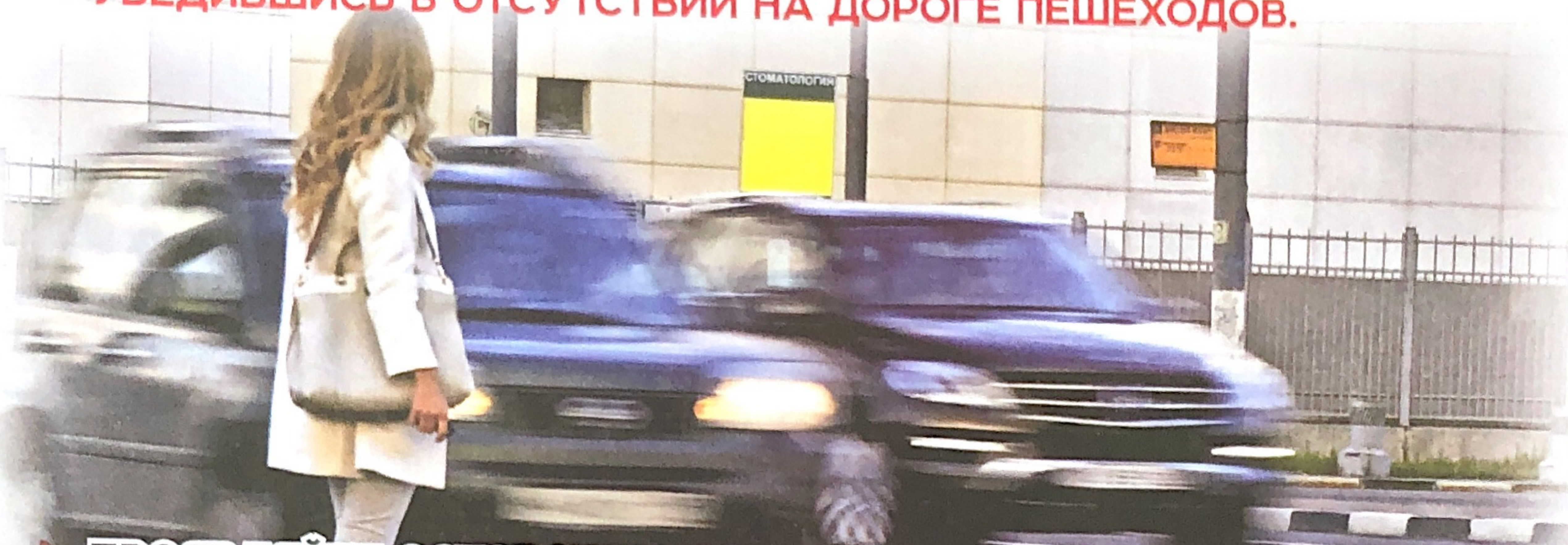
ул. КИЕВСКАЯ, 158,
г. СИМФЕРОПОЛЬ,
Р. КРЫМ, 295493



ТЕЛ.: (3652) 668-700,
ФАКС 668-705

УВАЖАЕМЫЕ ВОДИТЕЛИ!

- ▶ ПРИБЛИЖАЯСЬ К НЕРЕГУЛИРУЕМОМУ ПЕШЕХОДНОМУ ПЕРЕХОДУ, **ВЫ ОБЯЗАНЫ УСТУПИТЬ ДОРОГУ ПЕШЕХОДАМ**, ПЕРЕХОДЯЩИМ ДОРОГУ ИЛИ ВСТУПИВШИМ НА ПРОЕЗЖУЮ ЧАСТЬ ДЛЯ ОСУЩЕСТВЛЕНИЯ ПЕРЕХОДА.
- ▶ СЛЕДИТЕ ЗА ДЕЙСТВИЯМИ ДРУГИХ ВОДИТЕЛЕЙ: ЕСЛИ ТРАНСПОРТНЫЕ СРЕДСТВА ОСТАНОВИЛИСЬ ПЕРЕД ПЕШЕХОДНЫМ ПЕРЕХОДОМ, ВОДИТЕЛЮ СЛЕДУЕТ СДЕЛАТЬ ТО ЖЕ САМОЕ **И ПРОДОЛЖАТЬ ДВИЖЕНИЕ, ТОЛЬКО УБЕДИВШИСЬ В ОТСУТСТВИИ НА ДОРОГЕ ПЕШЕХОДОВ.**



- ▶ **ПРОЯВЛЯЙТЕ ОСТОРОЖНОСТЬ ПРИ ПРОЕЗДЕ ВБЛИЗИ ОБРАЗОВАТЕЛЬНЫХ УЧРЕЖДЕНИЙ, ЗОН ОСТАНОВОК ОБЩЕСТВЕННОГО ТРАНСПОРТА, ДВОРОВОЙ ТЕРРИТОРИИ И ДРУГИХ МЕСТ, ГДЕ ВОЗМОЖЕН НЕОЖИДАННЫЙ ВЫХОД ПЕШЕХОДА НА ПРОЕЗЖУЮ ЧАСТЬ.**

- ▶ **ВЫБИРАЙТЕ БЕЗОПАСНУЮ СКОРОСТЬ**, УЧИТЫВАЙТЕ ВИДИМОСТЬ В НАПРАВЛЕНИИ ДВИЖЕНИЯ, А ТАКЖЕ ДОРОЖНЫЕ И МЕТЕОРОЛОГИЧЕСКИЕ УСЛОВИЯ.
- ▶ ПОМНИТЕ, ЧТО АВТОМОБИЛЬ ЯВЛЯЕТСЯ ИСТОЧНИКОМ ПОВЫШЕННОЙ ОПАСНОСТИ, А **ПЕШЕХОД - ЭТО САМАЯ НЕЗАЩИЩЕННАЯ КАТЕГОРИЯ** УЧАСТНИКОВ ДОРОЖНОГО ДВИЖЕНИЯ.



БУДЬТЕ ВНИМАТЕЛЬНЫМИ И ОСТОРОЖНЫМИ!



УГИБДД МВД ПО РЕСПУБЛИКЕ КРЫМ

ул. КИЕВСКАЯ, 158, г. СИМФЕРОПОЛЬ, Р. КРЫМ, 295493,

ТЕЛ.: (3652) 668-700, ФАКС 668-705

ГОСАВТОИНСПЕКЦИЯ ИНФОРМИРУЕТ:

! С 30 ДЕКАБРЯ 2021 ГОДА ВНЕСЕНЫ ИЗМЕНЕНИЯ, ДОПОЛНЯЮЩИЕ ПЕРЕЧЕНЬ ДОКУМЕНТОВ, ПРЕДСТАВЛЯЕМЫХ ДЛЯ СОВЕРШЕНИЯ РЕГИСТРАЦИОННЫХ ДЕЙСТВИЙ:

! ТЕПЕРЬ **НЕОБХОДИМО ПРЕДОСТАВЛЯТЬ ДИАГНОСТИЧЕСКУЮ КАРТУ**, КОТОРАЯ СОДЕРЖИТ ЗАКЛЮЧЕНИЕ О СООТВЕТСТВИИ ТРАНСПОРТНОГО СРЕДСТВА ОБЯЗАТЕЛЬНЫМ ТРЕБОВАНИЯМ БЕЗОПАСНОСТИ, СРОК ДЕЙСТВИЯ КОТОРОЙ НА ДАТУ СОВЕРШЕНИЯ РЕГИСТРАЦИОННЫХ ДЕЙСТВИЙ НЕ ИСТЕК.

! ДИАГНОСТИЧЕСКАЯ КАРТА ПРЕДОСТАВЛЯЕТСЯ **НА ТРАНСПОРТНОЕ СРЕДСТВО, ЕСЛИ С ГОДА ЕГО ИЗГОТОВЛЕНИЯ ПРОШЛО БОЛЕЕ ЧЕТЫРЕХ ЛЕТ** (ВКЛЮЧАЯ ГОД ИЗГОТОВЛЕНИЯ, УКАЗЫВАЕМЫЙ В ДОКУМЕНТАХ, ИДЕНТИФИЦИРУЮЩИХ ТРАНСПОРТНОЕ СРЕДСТВО) ДЛЯ ПОСТАНОВКИ НА ГОСУДАРСТВЕННЫЙ УЧЕТ, СОВЕРШЕНИЯ РЕГИСТРАЦИОННЫХ ДЕЙСТВИЙ, СВЯЗАННЫХ СО СМЕНОЙ ВЛАДЕЛЬЦА, ИЛИ В СЛУЧАЕ СОВЕРШЕНИЯ РЕГИСТРАЦИОННЫХ ДЕЙСТВИЙ, СВЯЗАННЫХ С ИЗМЕНЕНИЕМ КОНСТРУКЦИИ И (ИЛИ) ЗАМЕНОЙ ОСНОВНОГО КОМПОНЕНТА ТРАНСПОРТНОГО СРЕДСТВА.

! ПРЕДОСТАВЛЕНИЕ ДИАГНОСТИЧЕСКОЙ КАРТЫ **ПРИ ПОЛУЧЕНИИ ПОЛИСА ОСАГО БОЛЬШЕ НЕ ТРЕБУЕТСЯ.**

! С 10 ЯНВАРЯ 2022 ГОДА ВВЕДЕНА **УГОЛОВНАЯ ОТВЕТСТВЕННОСТЬ ПО СТ. 264.2 УК РФ** ЗА ПРЕВЫШЕНИЕ МАКСИМАЛЬНО ДОПУСТИМОЙ СКОРОСТИ НА 60 КМ/Ч И БОЛЕЕ, ВЫЕЗД НА ВСТРЕЧНУЮ ПОЛОСУ ДВИЖЕНИЯ, ЕСЛИ АВТОМОБИЛИСТ РАНЕЕ ДВАЖДЫ ПРИВЛЕКАЛСЯ ЗА АНАЛОГИЧНЫЕ НАРУШЕНИЯ И БЫЛ ЛИШЕН ВОДИТЕЛЬСКОГО УДОСТОВЕРЕНИЯ.

! -ОТВЕТСТВЕННОСТЬ ПО СТ. 264.2 УК РФ:
ШТРАФ В РАЗМЕРЕ ОТ 200 ДО 300 ТЫС. РУБЛЕЙ, ЛИБО ПРИНУДИТЕЛЬНЫЕ РАБОТЫ ИЛИ **ЛИШЕНИЕ СВОБОДЫ СРОКОМ ДО ДВУХ ЛЕТ** С ОГРАНИЧЕНИЕМ ПРАВА ЗАНИМАТЬ ОПРЕДЕЛЁННЫЕ ДОЛЖНОСТИ ИЛИ ОСУЩЕСТВЛЯТЬ ОПРЕДЕЛЁННУЮ ДЕЯТЕЛЬНОСТЬ НА СРОК ДО ТРЕХ ЛЕТ.
-ПРИ ПОВТОРНОЙ СУДИМОСТИ ЗА ТАКОЕ ПРЕСТУПЛЕНИЕ - **ЛИШЕНИЕ СВОБОДЫ СРОКОМ ДО ТРЕХ ЛЕТ.**



В России мамы и папы не экономят на своих детях и покупают много игрушек, но многие дети почему-то до сих пор ездят в машине без автокресла.

– Странно! Мамы и папы не думают о нашей безопасности.

И мы решили рассказать об этом всем родителям!

Дети – самые незащищенные участники дорожного движения.

Если с ними что-то случается на дороге, в этом всегда виноваты взрослые.



В автомобиле дети – одна из наиболее уязвимых категорий пассажиров. В ДТП дети страдают значительно больше, чем взрослые пассажиры. При этом штатные системы безопасности автомобилей не рассчитаны на защиту детей. Поэтому при перевозке детей необходимо использовать детские удерживающие устройства (ДУУ), самыми надежными из которых признаны детские автокресла. С 2007 года, согласно Правилам дорожного движения РФ, использование ДУУ при поездках с детьми до 12 лет обязательно. Штраф за неиспользование ДУУ – до 3000 рублей.



Согласно данным ВЦИОМ, в нашей стране 51% родителей детей до 12 лет имеют автокресла, а всегда используют их – только 23%.

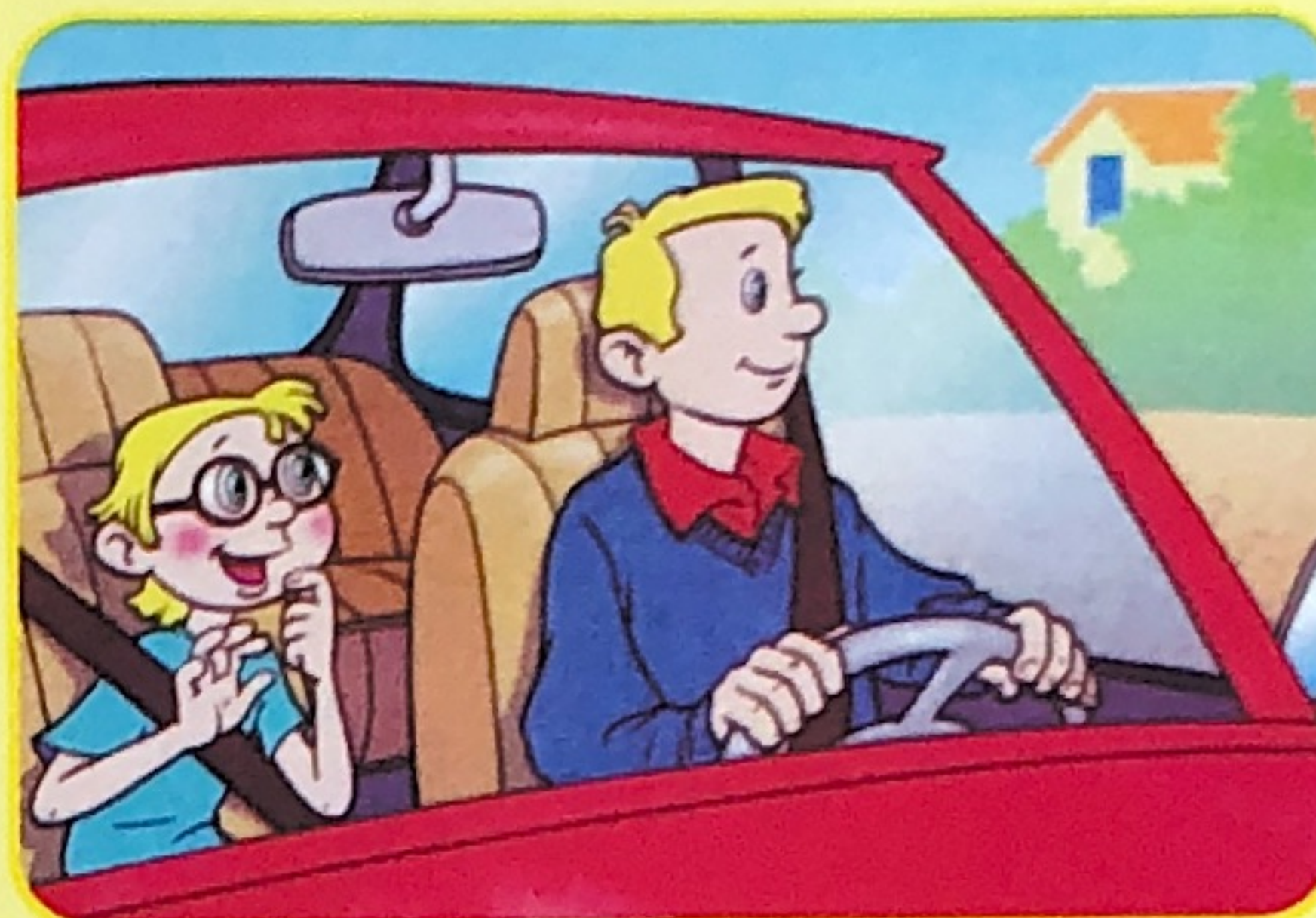


Родители, которые до сих пор не используют детские автокресла, беспечны и безответственны. Автокресло – самая главная покупка к рождению ребенка. Автокресло – важнее всех игрушек. Даже первая поездка в жизни ребенка – из роддома – должна проходить в автокресле. В такси, в машине друзей, в туристической поездке – всегда в автокресле. Нет кресла – нет поездки.

Я и ДОРОГА!

Моя роль в машине!

Я пассажир!



Как только я сажусь в машину, я сразу становлюсь пассажиром. И у меня появляются свои важные обязанности.

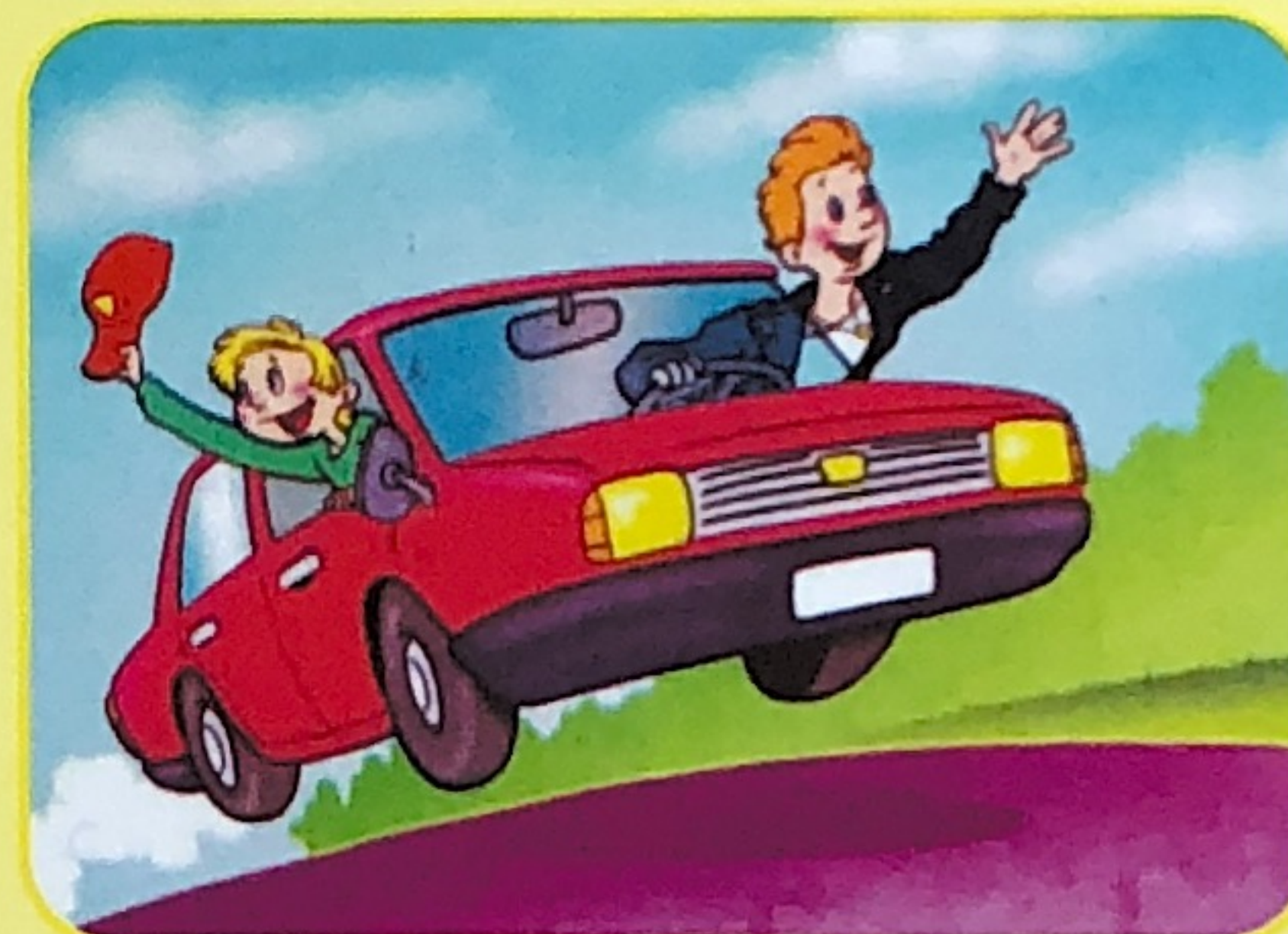
Во-первых, обязательно пристегиваю ремень безопасности в своем автомобильном кресле, чтобы во время поездки со мной ничего не случилось. Обязательно надо проследить, чтобы родители не ленились и застегивали ремень безопасности не только мне, но и себе!

Во-вторых, не отвлекать водителя от управления автомобилем.

В-третьих, ни в коем случае нельзя открывать двери машины, пока мне не разрешат!

В-четвертых, нельзя выходить, пока не удостоверюсь, что мимо не едет другая машина, автобус или грузовик.

Мы все хотим ехать рядом с водителем на переднем сиденье, но это возможно, только если тебе исполнилось 12 лет. Есть 12 лет - садись, но не забывай пристегнуть ремень безопасности.



Превышение скорости!

Проверь родителей!

В населенных пунктах:

(в городе) скорость должна быть до 60 км. в час.

Во дворах и жилых зонах города до 20 км. в час.

На автомагистралях до 110 км. в час.

За городом на шоссе до 90 км. в час.

Быстрая езда не всегда допустима.

Следи, чтобы твои родители не нарушали правила дорожного движения и ездили не превышая скорость.

Велосипед и ролики

Пока тебе не исполнилось, 14 лет ты можешь ездить на велосипеде только во дворе или в парке.

Там же ты можешь кататься на роликах и скейтборде. Только не забывай надевать шлем, налокотники, перчатки и наколенники. Это поможет избежать ненужных травм.

Соблюдение правил дорожного движения – безопасность твоей жизни!



Управление ГИБДД МВД по Республике Крым
Министерство образования, науки и молодежи Республики Крым

Иллюстрации из книги
П. Астахова «Я и дорога»

**УПРАВЛЕНИЕ
ГОСУДАРСТВЕННОЙ ИНСПЕКЦИИ
БЕЗОПАСНОСТИ
ДОРОЖНОГО ДВИЖЕНИЯ
МВД ПО РЕСПУБЛИКЕ КРЫМ**



**МЫ - ЗА БЕЗОПАСНОСТЬ НА ДОРОГЕ! ПАМЯТКА
ДЛЯ ВОДИТЕЛЕЙ, РОДИТЕЛЕЙ И ПЕШЕХОДОВ**

УВАЖАЕМЫЕ ВЗРОСЛЫЕ!

Практически ежедневно в дорожно-транспортных происшествиях гибнут и получают увечья дети. В подавляющем большинстве случаев эти трагедии на совести взрослых, причем зачастую самых близких людей - родителей.

На дорогах России ежегодно погибает около тысячи детей и подростков в возрасте до 16 лет.

Дети и подростки - самые уязвимые участники до-

рожного движения. Ребенок в салоне автомобиля целиком и полностью зависит от человека, сидящего за рулем. Именно халатность родителей, близких людей, пренебрегающих элементарными мерами безопасности не только для себя, но и для ребенка, становятся виновниками подобных трагедий.

В подавляющем большинстве случаев причинами трагедий являются низкий уровень знаний и навыков поведения на дороге самих детей, невежество и безразличие взрослых.

ВАШ РЕБЕНОК – ПАССАЖИР

Для маленьких пассажиров основным и самым эффективным средством защиты является детское удерживающее устройство - так называемое автокресло, сконструированное с учетом всех особенностей детского организма, индивидуально подобранное к росту и весу ребенка и, наконец, правильно установленное в машине.

Многие ошибочно полагают, что смогут удержать ребенка на руках. Это не так. При столкновении, резком торможении или ударе со скоростью в 50 км/час вес пассажира возрастает примерно в 30 раз. Так, если вес ребенка 10 кг, то в момент удара он будет весить уже около 300 кг, и удержать его от резкого удара о переднее кресло или о ветровое стекло практически невозможно.

По этой же причине нельзя пристегиваться и одним ремнем с ребенком - при столкновении вы просто раздавите его своим весом.



ПРАВИЛА

- Всегда пристегивайтесь ремнями безопасности и объясняйте ребенку, зачем это нужно делать. Если это правило автоматически выполняется Вами, то оно будет способствовать формированию у ребенка привычки пристегиваться ремнем безопасности или садиться в детское удерживающее средство (автокресло).

- Дети до 12 лет должны сидеть в специальном детском удерживающем устройстве (кресле), соответствующем его возрасту, весу и росту. Если комплекция ребенка затрудняет его размещение в автокресле, можно применить «частичное удерживающее устройство» (дополнительную подушку - бустер), которое используется в сочетании со штатным ремнем безопасности, проходящем вокруг туловища ребенка, при этом диагональная ветвь должна проходить через плечо и грудную клетку, не соскальзывая на шею.

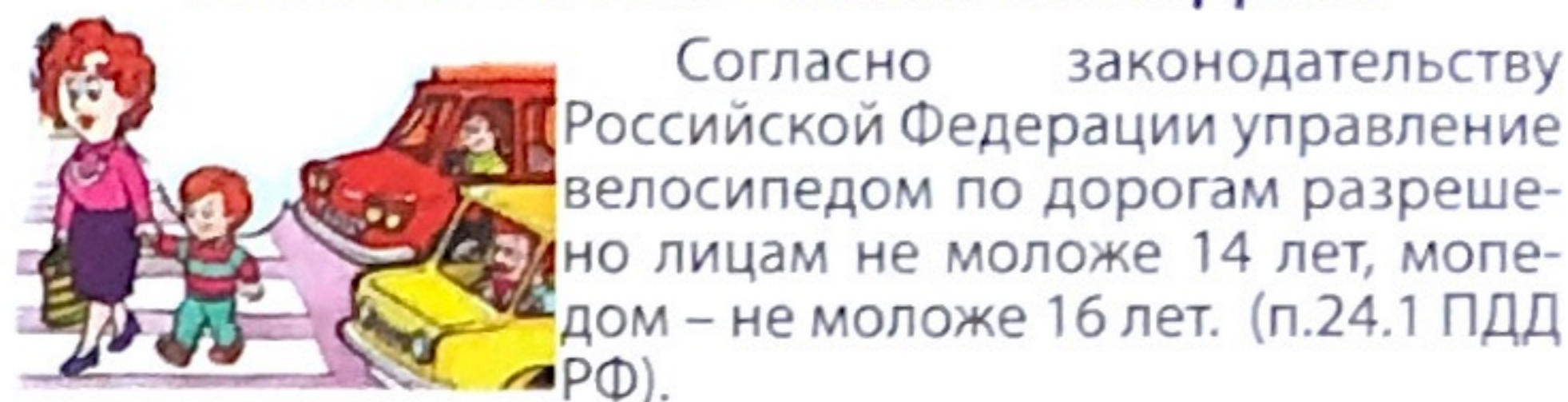
- Дети старше 12 лет должны быть пристегнуты ремнями безопасности.

- Учите ребенка правильному выходу из автомобиля через правую дверь, которая находится со стороны тротуара.



**ПОМНИТЕ!
БЕЗОПАСНОСТЬ РЕБЕНКА –
ЗАДАЧА ВЗРОСЛЫХ!**

ВАШ РЕБЕНОК – ВЕЛОСИПЕДИСТ



Согласно законодательству Российской Федерации управление велосипедом по дорогам разрешено лицам не моложе 14 лет, мопедом – не моложе 16 лет. (п.24.1 ПДД РФ).

- Ребенок должен уметь хорошо управлять велосипедом.

- Сев за руль велосипеда, ты считаешься водителем и должен знать, и главное, соблюдать все правила дорожного движения.

- Велосипед должен быть исправен.

- Одежда не должна мешать управлению велосипедом.

- Необходимо приобрести для ребенка специальные средства защиты: налокотники, наколенники, а также шлем крайне необходимы для защиты от возможных увечий при падении.

Велосипедист, помни! От твоей дисциплины зависит твоя безопасность и безопасность окружающих тебя людей.

Желаем тебе счастливого пути!

ПРАВИЛА ПОВЕДЕНИЯ НА УЛИЦЕ

ПРИ ВЫХОДЕ ИЗ ДОМА:

Если у подъезда дома возможно движение, сразу обратите внимание ребенка, нет ли приближающегося транспорта. Если у подъезда стоят транспортные средства или растут деревья, приостановите свое движение и оглядитесь – нет ли опасности.

ПРИ ДВИЖЕНИИ ПО ТРОТУАРУ:

Придерживайтесь правой стороны.

Взрослый должен находиться со стороны проезжей части.

Крепко держите ребенка за руку.

Приучите ребенка, идя по тротуару, внимательно наблюдать за выездом машин со двора.

ПРИ ПОСАДКЕ И ВЫСАДКЕ ИЗ ТРАНСПОРТА:

Выходите первыми, впереди ребенка, иначе ребенок может упасть, выбежать на проезжую часть.

Подходите для посадки к двери только после полной остановки. Первым заходит ребенок, взрослый после него.

Не садитесь в транспорт в последний момент (может прищемить дверями).

Приучите ребенка быть внимательным в зоне остановки – это опасное место (плохой обзор дороги, пассажиры могут вытолкнуть ребенка на дорогу).

При ожидании транспорта стойте только на остановочной площадке, на тротуаре или обочине.

ГОТОВЯСЬ ПЕРЕЙТИ ДОРОГУ:

Остановитесь у тротуара, осмотрите проезжую часть.

Развивайте у ребенка наблюдательность за дорогой.

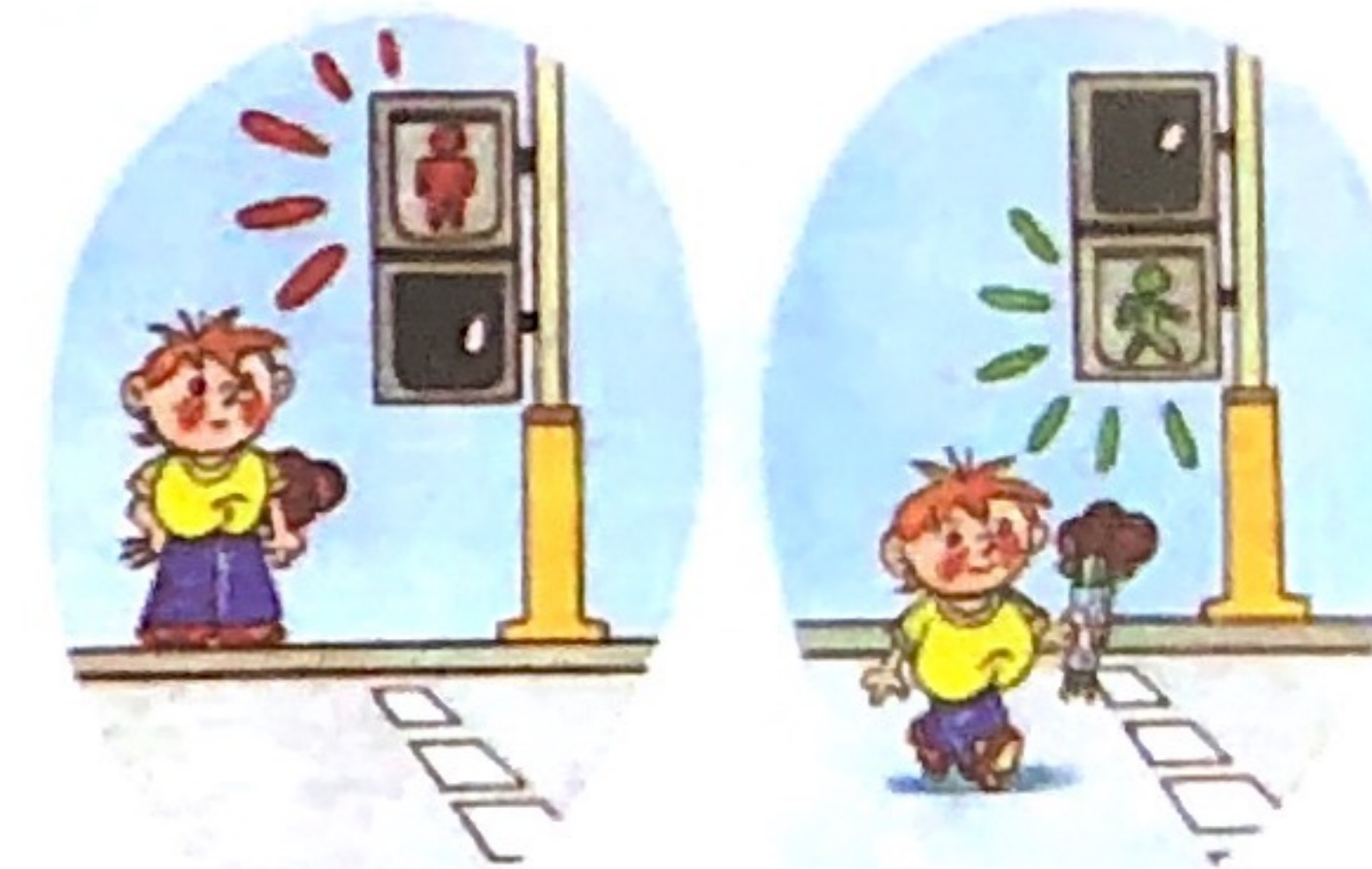


Учите ребенка всматриваться вдаль, различать приближающийся транспорт.

Обратите внимание ребенка на транспортное средство, готовящееся к повороту, расскажите о сигналах указателей поворота у машин.

ПРИ ПЕРЕХОДЕ ПРОЕЗЖЕЙ ЧАСТИ:

Переходите дорогу только по пешеходному переходу или на перекрестках по линии тротуара.



Идите только на зеленый сигнал светофора, даже если нет машин. Объясните ребенку, что переходить улицу на мигающий зеленый сигнал нельзя.

Выходя на проезжую часть, прекращайте разговоры. Не спешите, не бегите, переходите дорогу размеренным шагом.

Не переходите улицу под углом, объясните ребенку, что так хуже видно дорогу.

Не выходите на проезжую часть с ребенком из-за транспорта из-за объектов, ограничивающих видимость. Найдите место, где дорога хорошо просматривается в обе стороны.

Выйдя из автобуса, троллейбуса и трамвая, не обходите его спереди или сзади – подождите, пока он отъедет. Найдите пешеходный переход, а если поблизости его нет, осмотритесь по сторонам и при отсутствии транспорта переходите проезжую часть. Постарайтесь перейти улицу за один прием, не останавливайтесь на середине, - это очень опасно.

При движении в темное время суток обязательно наденьте на ребенка одежду со световозвращающими элементами.

Вы являетесь для детей образцом поведения. Вы — объект любви и подражания для ребенка. Это необходимо помнить всегда и тем более, когда вы делаете шаг на проезжую часть дороги вместе с малышом.

Чтобы ребенок не попал в беду, воспитывайте у него уважение к правилам дорожного движения терпеливо, ежедневно, ненавязчиво.

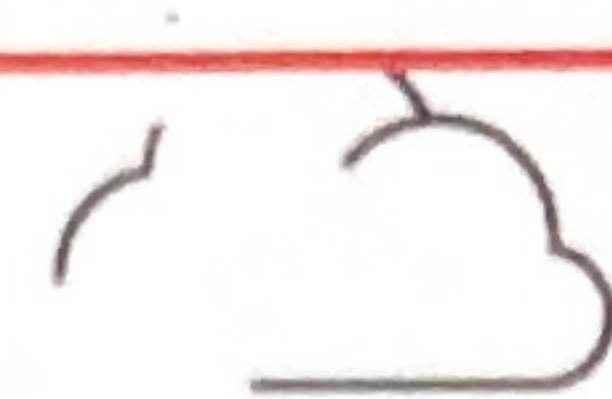
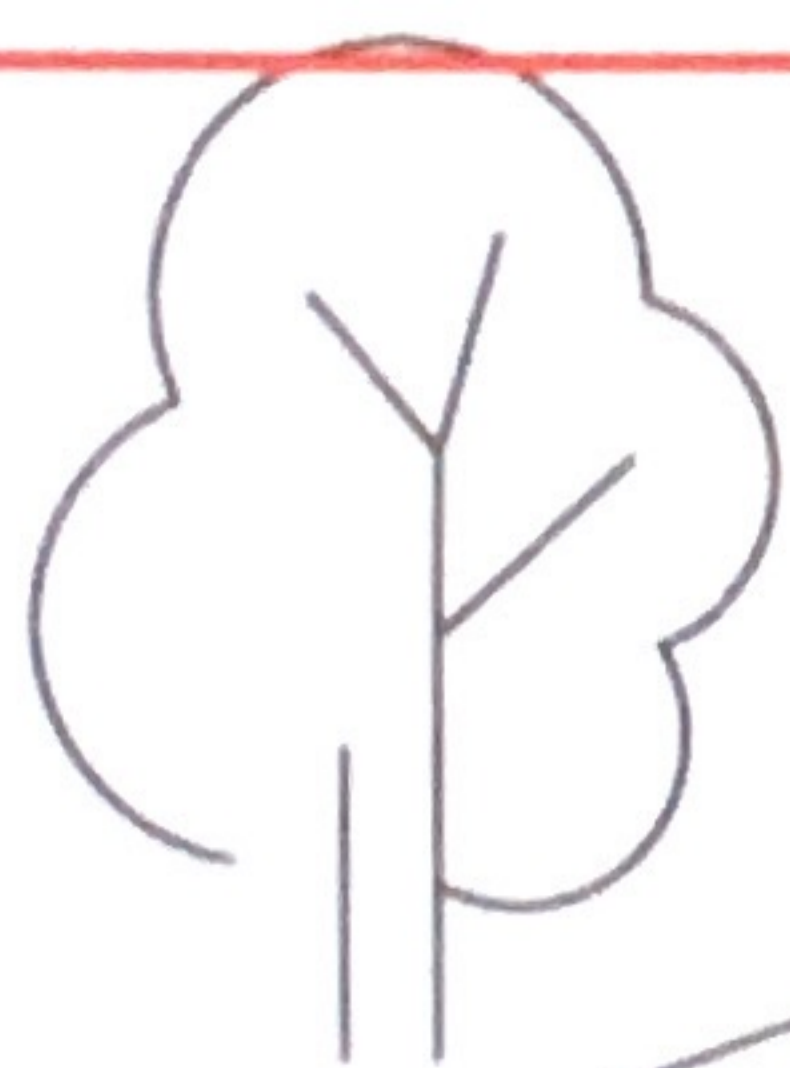
Ребенок должен играть только во дворе под вашим наблюдением. Он должен знать: на дорогу выходить нельзя.

Не запугивайте ребенка опасностями на улицах и дорогах, а наблюдайте вместе с ним и используйте ситуацию во дворе, улице, проспекте для очередной возможности поговорить о Правилах дорожного движения.

Лучший способ сохранить свою жизнь и жизнь своего ребенка на дорогах - соблюдать Правила дорожного движения!

**Мы - за безопасность на дороге!
УГИБДД МВД по Республике Крым**





УВАЖАЕМЫЕ ПЕШЕХОДЫ!

ПЕРЕХОДИТЕ ПРОЕЗЖУЮ ЧАСТЬ ТОЛЬКО ПО ПЕШЕХОДНЫМ ПЕРЕХОДАМ, А ПРИ ИХ ОТСУТСТВИИ – НА ПЕРЕКРЕСТКАХ ПО ЛИНИИ ТРОТУАРОВ ИЛИ ОБОЧИН

НЕ ВЫХОДИТЕ НА ДОРОГУ ИЗ-ЗА ПРИПАРКОВАННОГО ТРАНСПОРТА И НЕ ПЕРЕБЕГАЙТЕ ПРОЕЗЖУЮ ЧАСТЬ ПЕРЕД БЛИЗКО ИДУЩИМ АВТОМОБИЛЕМ

ПРИМЕНЯЙТЕ СВЕТОВОЗВРАЩАЮЩИЕ ЭЛЕМЕНТЫ НА ОДЕЖДЕ В ТЕМНОЕ ВРЕМЯ СУТОК

НЕ ОТВЛЕКАЙТЕСЬ НА ПОСТОРОННИЕ ПРЕДМЕТЫ, БУДЬТЕ ВНИМАТЕЛЬНЫМИ

ПОДАВАЙТЕ ПРАВИЛЬНЫЙ ПРИМЕР ДЕТЯМ И СОБЛЮДАЙТЕ ПРАВИЛА ДОРОЖНОГО ДВИЖЕНИЯ

БЕРЕГИТЕ СЕБЯ И СВОЮ ЖИЗНЬ!



УГИБДД МВД ПО РЕСПУБЛИКЕ КРЫМ

ул. Киевская, 158, г. Симферополь, Р. Крым, 295493,

ТЕЛ: (3652) 668-700, ФАКС 668-705